



GÓRNOŚLĄSKIE
PRZEDSIĘBIORSTWO
WODOCIĄGÓW
SPÓŁKA AKCYJNA

Załącznik Nr 2 do Umowy

OPIS TECHNICZNY

dla wykonania zadania pn.

**Zabudowa przepustnic odcinających pomiędzy osadnikami a Filtrami
pospieszonymi Go-cza I ZUW Goczalkowice**

Spis treści

- I. Lokalizacja.
- II Przedmiot zamówienia (opis ogólny).
- III Podstawowe dane i informacje charakteryzujące przedmiot zamówienia.
- IV Wymagania materiałowe
- V Uwarunkowania podczas realizacji zadania.
- VI Odbiory robót.
- VII Dokumentacja powykonawcza.
- VIII Obowiązki Wykonawcy.
- IX Załączniki

OPIS TECHNICZNY

dla wykonania zadania pn.: „Zabudowa przepustnic odcinających pomiędzy osadnikami a Filtrami pospiesznymi Go-cza I ZUW Goczałkowice”

I. Lokalizacja: ZUW Goczałkowice
Adres: Goczałkowice Zdrój, ul. Jeziorna 5.

II. Opis stanu istniejącego (ogólny):

Rurociągi stalowe DN 1200 łączące osadniki pokoagulacyjne z budynkiem filtrów pospiesznych Go-cza I poprzez studnię zbiorczą „L” usytuowane są na głębokości ok 2,0 metrów licząc do spodu rurociągu. Rurociągi znajdują się na terenie Zakładu uzdatniania Wody Goczałkowice pomiędzy osadnikami pokoagulacyjnymi a studnią zbiorczą przy budynku filtrów pospiesznych.

III. Przedmiot zamówienia obejmuje:

(ogólny opis)

Przedmiot zamówienia obejmuje zabudowę przekazanych przez Inwestora przepustnic DN1200 na każdym z trzech rurociągów stalowych DN1200 łączących osadniki pokoagulacyjne ze studnią zbiorczą „L”. W zakresie Wykonawcy jest montaż przekazanych 3 przepustnic, oraz dostawa i montaż 3 łączników montażowo-demontażowych o średnicy DN1200, a także wspawanie 6 kołnierzy DN1200 do rurociągów. Przepustnice zostały na zlecenie Zamawiającego sprawdzone przez serwis EBRO i są w pełni sprawne. Przepustnice zmagazynowane są na miejscu w hali na terenie Zakładu Uzdatniania Wody. W zakresie Wykonawcy jest:

- dostawa i montaż (wspawanie) 6 szt kołnierzy DN1200
- dostawa i montaż 3 łączników montażowo-demontażowych DN1200
- montaż przekazanych przez Zamawiającego 3 szt przepustnic DN1200
- dostawa materiałów pomocniczych takich jak: śruby, uszczelki, obudowy do zasuw, skrzynki uliczne itp.)

Proponuje się zabudowę armatury przy wyjściu z osadników. W przypadku braku miejsca (odległość osadnika od drogi zakładowej ok 14 mb) lub kolizji z innym uzbrojeniem dopuszcza się lokalizację armatury przy studni zbiorczej „L” w terenie zielonym. Przepustnice należy wyposażyć w obudowy do zasuw, oraz skrzynki uliczne. Wokół skrzynek ulicznych należy zamontować betonowe płytki podkładowe oraz zamontować słupki z tabliczkami znamionowymi.

IV. Wymagania materiałowe:

1. Wstawka montażowo-demontażowa

- ciśnienie robocze PN10
- przyłącza do montażu kołnierzowego zgodnie z PN-EN 1092-2 PN10
- zakres zmiany długości $x = \pm 25$ mm
- uchwyt montażowy do bezpiecznego transportu i montażu
- korpus kołnierzowy długi i krótki z żeliwa sferoidalnego EN-GJS-400/500/
- kołnierz zabezpieczający ze stali 1.0037
- śruby, nakrętki ze stali ocynkowanej
- zabezpieczenie antykorozyjne (wewnątrz i zewnątrz) poprzez pokrycie żywicą epoksydową w technologii fluidyzacyjnej, zapewniające minimalną grubość powłoki

V. Uwarunkowania podczas realizacji zadania:

1. Roboty budowlane prowadzone będą w warunkach czynnego Zakładu Uzdatniania Wody Goczałkowice i nie zakłóca ani ograniczą parametrów jakości uzdatnianej wody.
2. Wszystkie użyte w trakcie realizacji zadania materiały i urządzenia mające kontakt z wodą pitną winny posiadać atesty Narodowego Instytutu Zdrowia Publicznego PZH Warszawa dopuszczające do kontaktu z wodą przeznaczoną do spożycia przez ludzi.
3. Prace należy wykonywać zgodnie z dokumentacją projektową oraz obowiązującymi przepisami BHP.
4. Wszelkie przełączenia i wyłączenia obiektu z pracy należy konsultować z Kierownictwem ZUW Goczałkowice

VI. Odbiory robót

1. Zamawiający ustala następujące rodzaje odbiorów:
 - Odbiory robót zanikających.
 - Odbiór końcowy całości robót objętych umową.
 - Odbiór ostateczny przed upływem okresu gwarancji.
2. Wykonawca jest zobowiązany do przedstawienia dokumentów jakościowych zabudowywanych materiałów na każde żądanie Inspektora Nadzoru.
3. Wykonawca jest zobowiązany do dostarczenia do Zamawiającego pełnej dokumentacji powykonawczej razem ze zgłoszeniem o gotowości do odbioru końcowego robót w terminie określonym w umowie.

VI. Dokumentacja powykonawcza winna być skompletowana według poniższego wykazu:

1. Umowa na wykonanie robót ze wszystkimi załącznikami i aneksami.
2. Protokół przekazania placu budowy.
3. Protokoły odbioru końcowego.
4. Kopie stron wewnętrznego Dziennika Budowy - w jednym egzemplarzu dokumentacji powykonawczej pozostającej w posiadaniu Inspektora Nadzoru należy zamieścić oryginał Dziennika Budowy.
5. Oświadczenie Kierownika Budowy o zakończeniu inwestycji.
6. Szkic geodezyjny powykonawczy.
7. Dokumentacja materiałowa:
 - Dokumenty dopuszczające do powszechnego zastosowania na wszystkie wyroby budowlane użyte do realizacji przedmiotu umowy (zgodnie z art.10 ustawy z dnia 07 lipca 1994r. Prawo Budowlane (tekst jednolity Dz.U. z 2023r. poz. 682) wraz z przepisami wykonawczymi, ustawie z dnia 16 kwietnia 2004r. o wyrobach budowlanych (tekst jednolity Dz.U. 2021r. poz. 1213), dokumenty umożliwiające identyfikację zastosowanych wyrobów budowlanych zgodnie z Rozporządzeniem Ministra Infrastruktury z dnia 17 listopada 2016 r. w sprawie deklarowania zgodności wyrobów budowlanych oraz sposobu znakowania ich znakiem budowlanym (Dz. U. z 2016r. poz. 1966) wraz z późniejszymi zmianami. Wszystkie dokumenty powinny być opatrzone deklaracją Kierownika Budowy, że przedmiotowe wyroby budowlane zostały zabudowane we wskazanym zadaniu.
 - W skład dokumentacji materiałowej powinny wejść:
 - Wnioski Wykonawcy potwierdzone przez Inspektora Nadzoru na akceptację materiałów przewidzianych do zabudowy (zgodnie ze złożoną ofertą) z dołączeniem dokumentów określających parametry i właściwości wyrobów budowlanych zgodne częścią techniczną do umowy oraz potwierdzających dopuszczenie do stosowania w budownictwie. Wnioski należy sporządzać na drukach Zamawiającego.

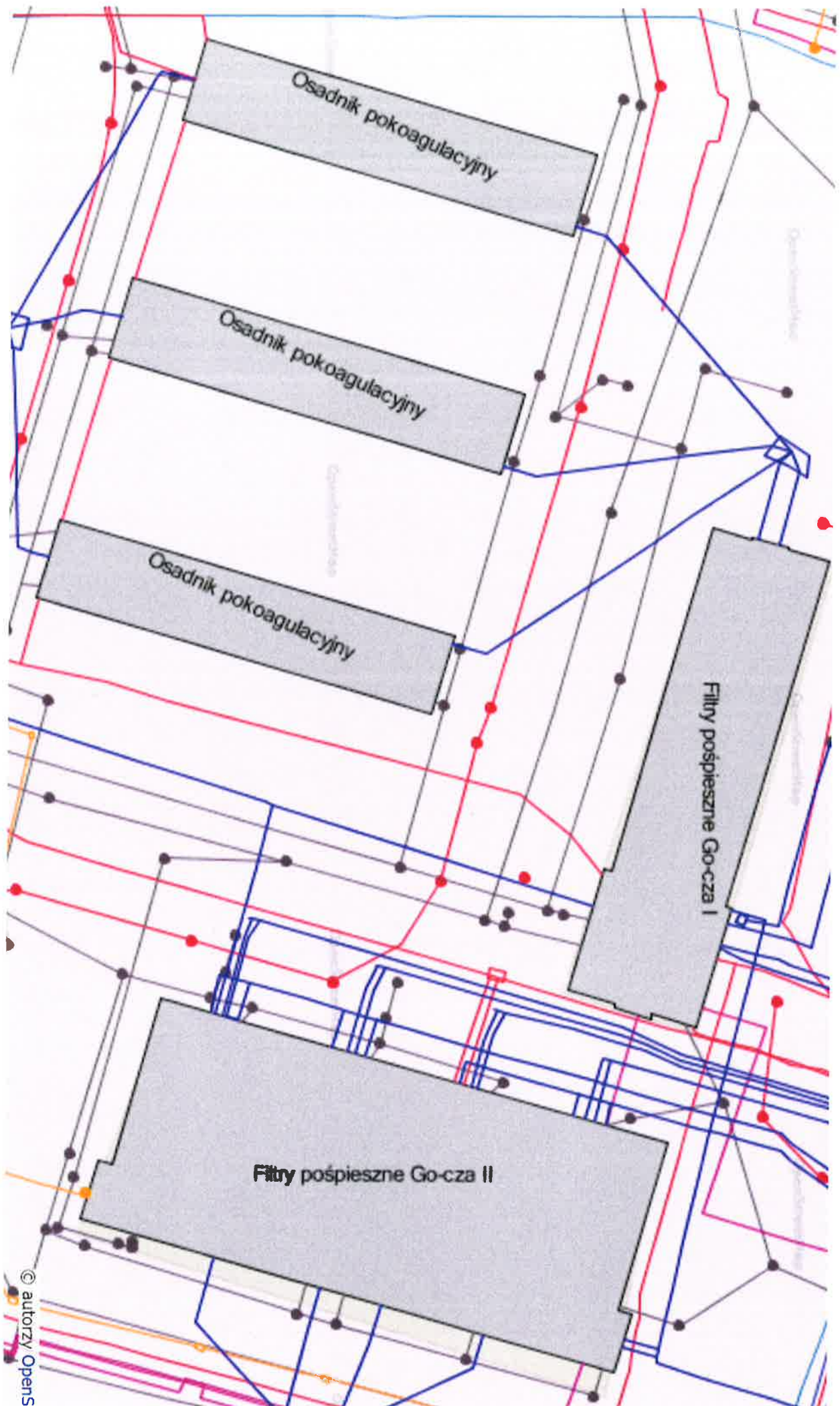
- Wnioski Wykonawcy potwierdzone przez Inspektora Nadzoru na dopuszczenie do zabudowy materiałów (akceptację dostaw) dostarczonych przez Wykonawcę na plac budowy, z dołączeniem dokumentów potwierdzających parametry i właściwości wyrobów budowlanych oraz umożliwiających ich identyfikację (dowody WZ, świadectwa odbiorowe, instrukcje użytkowania, DTR-y itp.). Wnioski należy sporządzać na drukach Zamawiającego.
8. Protokoły przekazania odpadów, powstałych w trakcie realizacji zadania, do utylizacji przez koncesjonowany podmiot.
 9. Protokół przekazania złomu sporządzony na druku obowiązującym u Zamawiającego.
 10. Zgłoszenie pisemne Wykonawcy o gotowości do przeprowadzenia odbioru końcowego.
 11. Dokument gwarancyjny określający zakres i warunki gwarancji oraz tryb i sposób usunięcia usterek w okresie gwarancji, zgodny z wzorem będącym załącznikiem do Umowy.
 12. Inne dokumenty wskazane przez Inspektora Nadzoru niezbędne dla udokumentowania zakresu robót, jakości i poprawności wykonanych prac oraz zabudowanych wyrobów budowlanych itp.

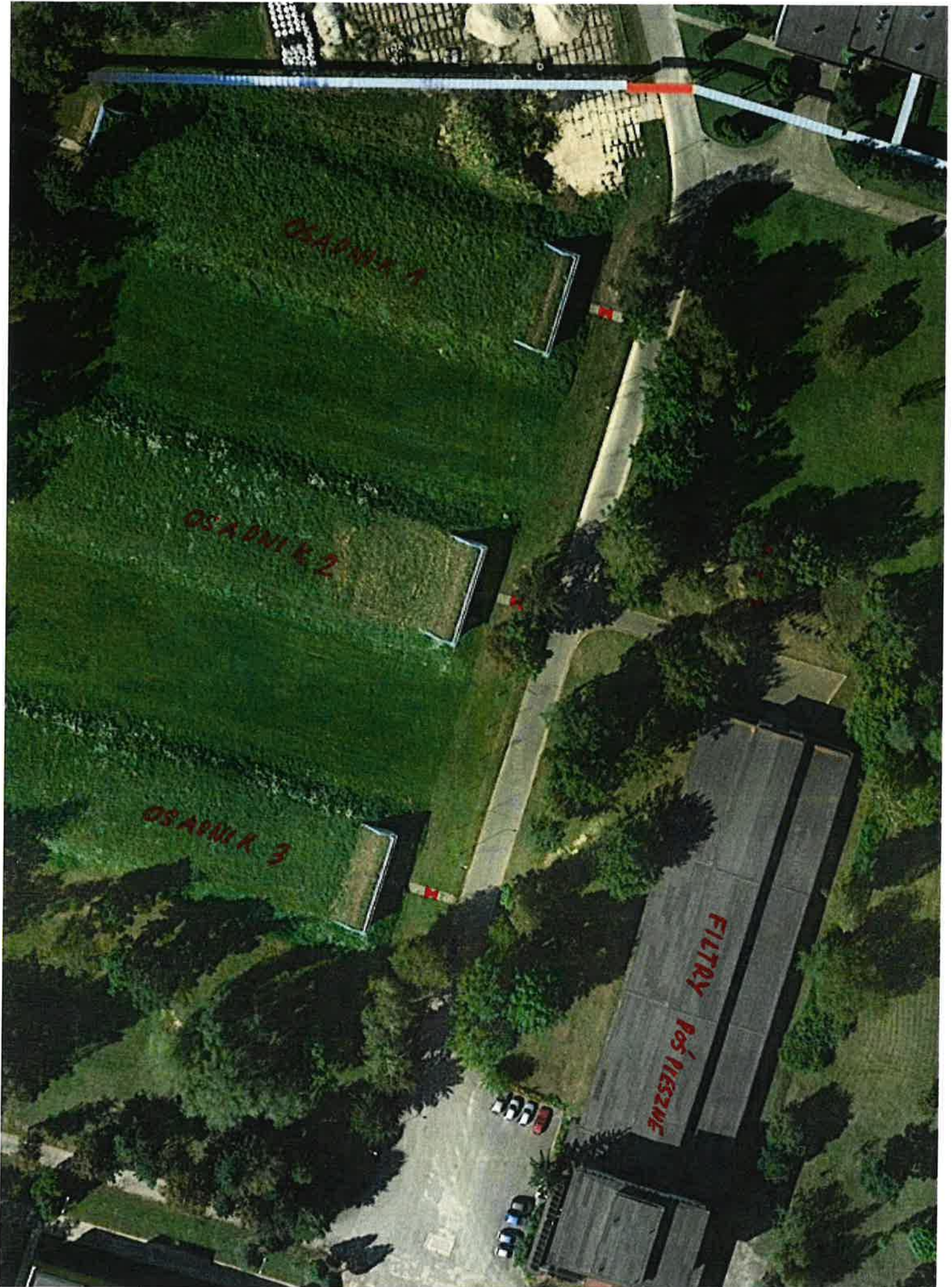
VIII. Obowiązki Wykonawcy.

1. Sporządzenie Planu BIOZ (zgodnie z art.21a ustawy Prawo Budowlane – Dz.U 2023, poz. 682).
2. Sporządzenie i przekazanie wykazu osób oraz środków transportu zaangażowanych do realizacji przedmiotowej inwestycji Kierownikowi właściwej jednostki organizacyjnej Spółki.
3. Wykonawca zapozna się z instrukcjami BHP i Ppoż. obowiązującymi na stacji, i przeszkoli pod tym kątem wszystkich pracowników. Nad bieżącym przestrzeganiem zasad BHP na terenie prowadzenia prac odpowiedzialny będzie Koordynator BHP powołany przez Wykonawcę.
4. Opracowanie instrukcji bezpiecznego wykonania robót budowlanych zawierającego technologię i organizację robót budowlanych.
5. Zorganizowanie i wyposażenie zaplecza budowy we wszystkie przedmioty i urządzenia, niezbędne podczas realizacji zamówienia, zasilenie placu budowy w niezbędne media (rozliczenie się z Zamawiającym w przypadku korzystania z jego mediów), oznakowanie terenu budowy.
6. Wykonanie robót przygotowawczych, tymczasowych i pomocniczych niezbędnych dla realizacji zamówienia.
7. Zabezpieczenie i oznakowanie terenu robót, dbanie o stan techniczny i prawidłowość oznakowania przez cały czas realizacji przedmiotu umowy oraz zapewnienie warunków BHP i Ppoż.
8. Zapewnienie porządku na terenie budowy i bezpiecznego korzystania z terenu przylegającego do terenu budowy.
9. Zabezpieczenie instalacji i urządzeń na terenie budowy i w jej bezpośrednim otoczeniu przed ich zniszczeniem lub uszkodzeniem w trakcie prowadzenia robót.
10. Poniesienie kosztów transportu, składowania odpadów i ich utylizacji. Wykonawca, jako wytwórca odpadów staje się ich posiadaczem, w myśl przepisów ustawy o odpadach z dnia 14 grudnia 2012r. (Dz. U z 2023r. poz. 1587) przejmując pełną odpowiedzialność za postępowanie z nimi w sposób zgodny z zasadami gospodarowania odpadami.
11. Pozyskany z demontażu złom jest własnością Zamawiającego. Zostanie wywieziony przez Wykonawcę na wskazany przez niego skup złomu, położony najbliżej miejsca wykonywania prac, przy udziale Kierownika obiektu lub osoby przez niego uprawnionej

- i Inspektora Nadzoru. Protokół należy sporządzić na druku obowiązującym u Zamawiającego.
12. Prawidłowe i zgodne ze stanem faktycznym prowadzenie dziennika budowy.
 13. Prowadzenia dokumentacji zdjęciowej robót w czasie ich prowadzenia oraz dokumentacji zdjęciowej terenu obiektów i ich wnętrz przed i po zakończeniu prowadzenia prac.
 14. Wykonanie dokumentacji powykonawczej w 2 egz. + wersja elektroniczna w 2 egz. na nośniku elektronicznym (pendrive lub płyta CD) wraz z kompletem dokumentów wymaganych przepisami Prawa budowlanego
 15. Po zakończeniu budowy: demontaż zaplecza i doprowadzenie terenu przyległego do stanu pierwotnego.
 16. Wykonawca (Ofereant) powinien ująć koszt wszystkich prac, materiałów, czynności, badań i opłat niezbędnych dla prawidłowego i bezpiecznego wykonania robót. Przedmiar stanowi jedynie element pomocniczy, jakiegokolwiek pominięcia pozycji nie mogą stanowić podstawy do zwiększenia wynagrodzenia Wykonawcy.
 17. Wykonawca jest zobowiązany w szczególności do:
 - informowania Inspektora Nadzoru o terminie odbioru robót zanikających lub ulegających zakryciu. Jeżeli Wykonawca zaniecha tego powiadomienia, będzie zobowiązany do odkrycia robót lub wykonania otworów niezbędnych do zbadania jakości robót, a następnie przywrócenia obiektu do stanu właściwego na własny koszt,
 - w przypadku zniszczenia lub uszkodzenia całości lub części obiektu – bez względu na przyczynę, naprawienia go lub doprowadzenia do stanu właściwego na własny koszt,
 - informowania Zamawiającego o postępie robót, zakresie robót w toku – na każdorazowe życzenie Zamawiającego.

IX. Załączniki







284 K/10

Km 0+195.47

8200 mb
+ 1100 mb
Odcinek nr 3
Km 0+000



Osada
Poko

Km 0+133.99

Block operacyjny
Km 0+157.00

148*40
1100
ścianka nr 2

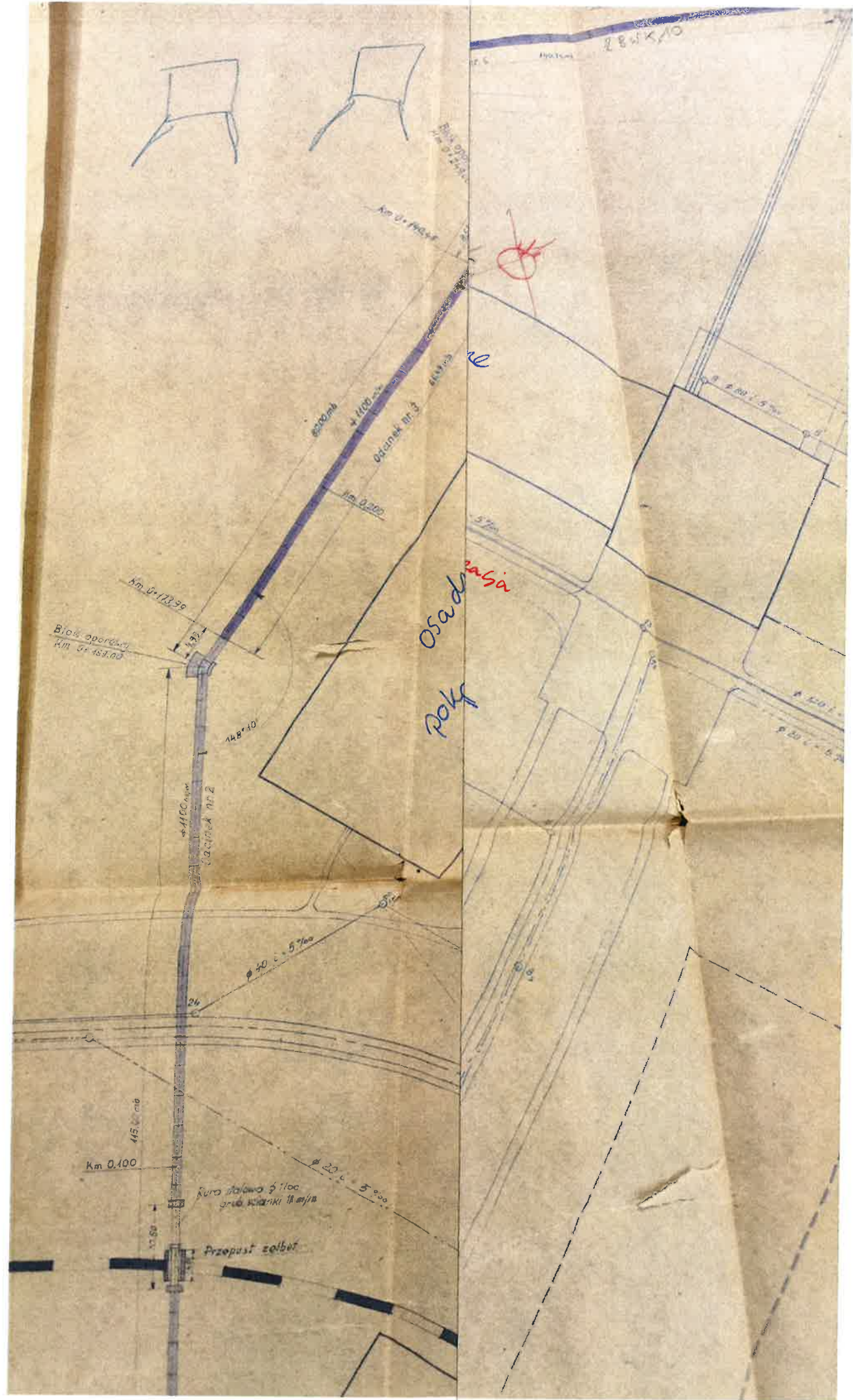
Ø 30 c. 5‰

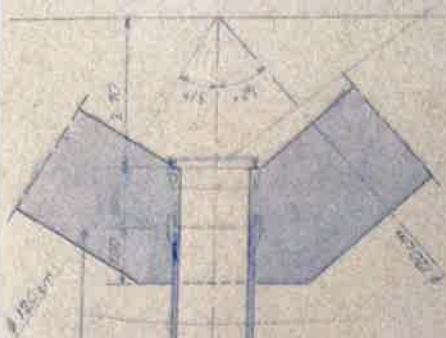
24

150 mb
Km 0+100

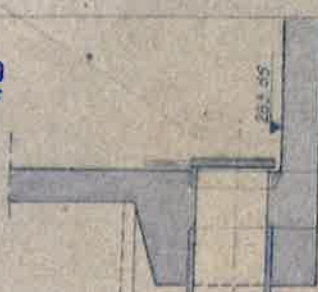
Kuro stalowa Ø 100
grubościanki 18 mm

Przepust żelbet





studovna
"L"



$z = (8.75 + 0.02) \cdot 52.78 \text{ m}$

$32.14 \text{ m} \quad \varnothing 120 \text{ cm}$

Zásuvka kanaliza
 $\varnothing 1200 \text{ mm}$

Livná 500
Úroveň: 4

50.00	56.85	58.93	59.93	62.63
			26390	
			163.93	

L1/100



Osadnik pokoagulacyjny nr 1



Osadnik pokoagulacyjny nr 2



Osadnik pokoagulacyjny nr 3



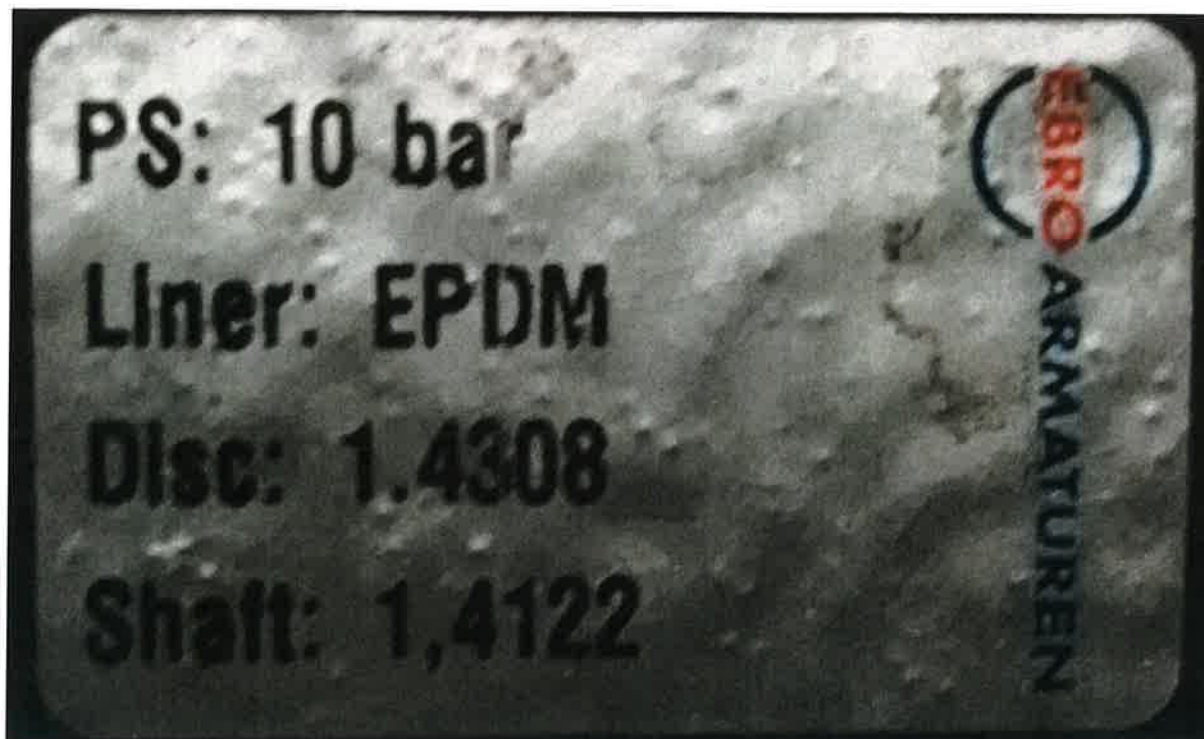
Studnia zbiorcza „L”



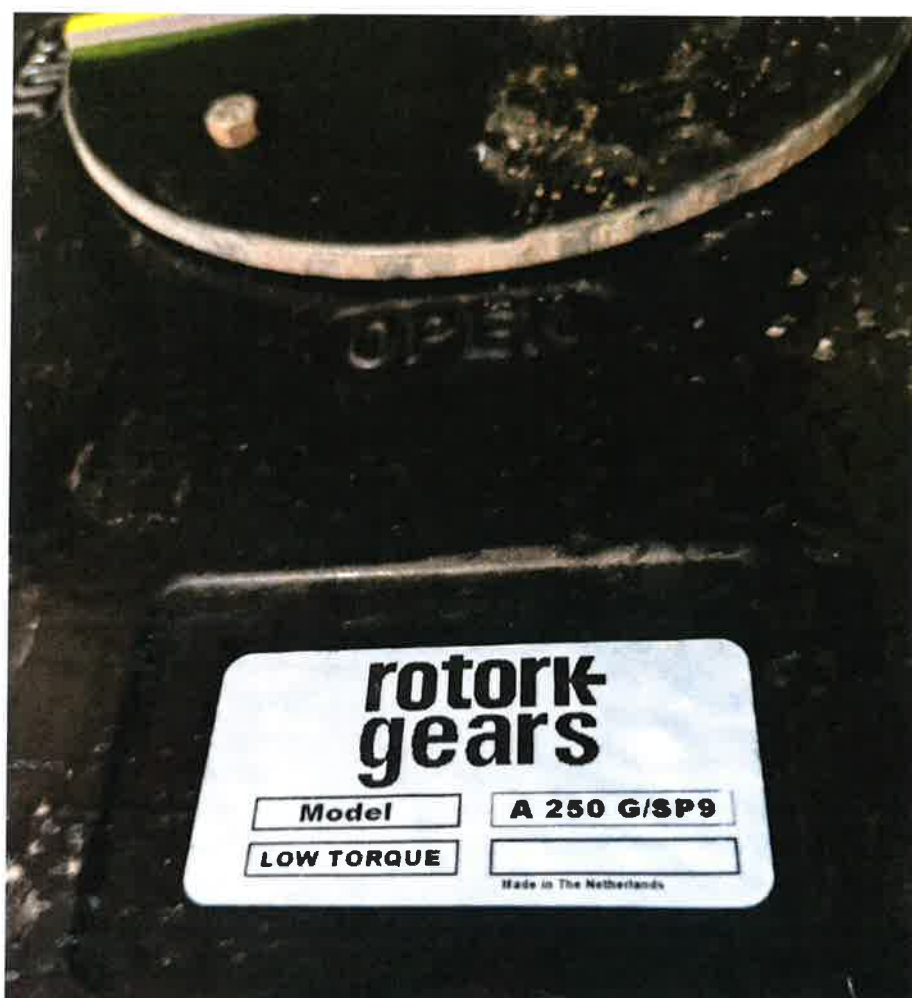
Widok na osadnik nr 2 od strony studni zbiorczej „L”



Przepustnice przeznaczone do zabudowy



Tabliczka znamionowa przepustnicy przeznaczonej do zabudowy



Tabliczka znamionowa przekładni przepustnicy